

Jahresbericht 2020

Das Jahr in Zahlen, Fakten & Bildern



Inhalt

- 2 Sparkasse Bühl im Überblick
- 4 Vorwort des Vorstands
- 6 Revitalisierung – Dank an alle Beteiligten
- 8 Die neue Sparkassen-Hauptstelle
- 12 Wir für Sie mit ganzem Herzen
- 18 Premiumpartnerschaften
- 20 Flix Freilandeier and more, Bühl-Vimbuch
- 22 Neues Kinder- und Jugendheim in Walzfeld
- 24 Personelles
- 28 Firmenkundenberatung
- 30 Unternehmens-Portraits
- 40 Jahresbilanz zum 31. Dezember 2020
- 43 Organe

Die Fotos in diesem Jahresbericht sind teilweise noch vor der Pandemie und ab März 2020 dann unter den Corona-Einschränkungen aufgenommen worden.

Gedruckt auf PlanoJet-Papier von Papyrus. Ein Papier, welches mit dem EU-Ecolabel ausgezeichnet und FSC zertifiziert ist.

Herausgeber: Sparkasse Bühl, Sparkassenplatz 1, 77815 Bühl
Redaktion: Silvia Hörth, Sparkasse Bühl
Bilder: Michael Frank, Sparkasse Bühl, Unternehmen und Hersteller/PR, (c) feco Nikolay Kazakov, Martina Fuß
Grafik & Layout: Johannes Decker, Druck: Naber & Rogge GmbH

Hinweis: Bei diesem Jahresbericht handelt es sich nicht um eine der gesetzlichen Form des HGB entsprechende Veröffentlichung. Der Abschlussprüfer hat zu dem vollständigen Jahresabschluss und Lagebericht einen Bestätigungsvermerk mit nicht modifizierten Prüfungsurteilen abgegeben. Der vollständige Jahresabschluss und Lagebericht wurde dem Betreiber des elektronischen Bundesanzeigers eingereicht und kann im Internet unter www.spk-buehl.de eingesehen werden.

 Sie haben Fragen zu unseren Leistungen und Angeboten? Besuchen Sie rund um die Uhr einfach unsere Website www.spk-buehl.de

 Folgen Sie uns auf: [instagram.com/sparkasse.buehl](https://www.instagram.com/sparkasse.buehl)

 Folgen Sie uns auf: [facebook.com/sparkasse.buehl](https://www.facebook.com/sparkasse.buehl)



Hauptstelle Bühl

Sparkassenplatz 1

Telefon 07223 288-0
Fax 07223 288-188
Internet www.spk-buehl.de
E-Mail info@spk-buehl.de

Immobilien Center 07223 288-580

 Filialen mit 24-Stunden-Service

 SB-Filialen mit 24-Stunden-Service

 Geldautomat

regional.digital

Sparkasse Bühl

Wir für Sie mit ganzem Herzen.



+ 99 Mio. € Kundeneinlagen



Weil's um mehr als Geld geht.

148 Mio. € Darlehenszusagen



+ 1.373 Online- Banking- Kunden



Lust auf Zukunft

Die Sparkassen-Finanzgruppe



Deutsche Leasing



S-Kreditpartner





„regional. digital –
Wir für Sie mit ganzem
Herzen“ – gerade jetzt
umso mehr!

Nach mehr als einem Jahr Corona ist die Welt eine andere. Vor diesem Hintergrund sind wir mit dem Ergebnis unserer Geschäftstätigkeit im Jahr 2020 zufrieden. Unsere oberste Priorität war nicht, Marktanteile oder Gewinne zu steigern, sondern es war uns wichtig, unsere Kunden durch diese schwierige Zeit persönlich zu begleiten. Darauf haben wir uns konzentriert. Im Ergebnis hat dies zu bemerkenswerten Geschäftszahlen geführt.

In Krisenzeiten wird den Menschen bewusst, welche Bedeutung eine solide Sparkasse für sie hat. Eine Folge dieses enormen Vertrauens sind die gestiegenen Kundeneinlagen. Diese stiegen in 2020 um den Rekordwert von 99 Millionen Euro auf 837 Millionen Euro. Das freut uns und macht uns sehr stolz, führt aber in Zeiten negativer Marktzensen zu großen betriebswirtschaftlichen Herausforderungen. Auch für unsere Kunden besteht wegen Nullzinsen und Inflation die Gefahr realer Wertverluste. Für beide – Sparkasse wie Kunden – besteht hier Handlungsbedarf.

Das letzte Jahr war für uns auch das Jahr der Hilfe und der Partnerschaft. Wir haben schnell mit zusätzlichen Krediten und auch mit Aussetzungen von Kreditratenzahlungen dort geholfen, wo sehr plötzlich wirtschaftliche Einbrüche aufgetreten sind. Mit „care-calls“ waren wir trotz Kontaktbeschränkungen immer im engen Austausch mit unseren Kunden. Wir konnten dadurch viele Unternehmer und Privatpersonen in dieser für sie schweren Zeit unterstützen. Mit Darlehenszusagen in Höhe von 148 Millionen Euro erzielten wir auch bei der Kreditvergabe einen neuen Höchstwert.

Alle akuten Krisen, mögen sie auf den ersten Blick auch eine gewaltige Dimension haben, werden irgendwann vergessen sein und treten vor den Herausforderungen der globalen Erderwärmung in den Hintergrund. Gefordert ist nachhaltiges Denken und Handeln.

Deshalb haben wir uns im vergangenen Jahr der „Selbstverpflichtung deutscher Sparkassen zum Klimaschutz und zum nachhaltigen Wirtschaften“ angeschlossen. Wir verpflichten uns zu sozialem und ökologischem Handeln und zur Einhaltung der Regeln für eine gute Unternehmens-

führung. Selbstverständlich gilt dies auch in der Kundenberatung. Wir unterstützen unsere Kunden auf ihrem jeweiligen Weg mit geeigneten Finanzierungslösungen und bei Geldanlagen in Wertpapiere oder beispielsweise in unseren Sparkassenbrief Klima.

Unserem Ziel, spätestens 2035 den eigenen Geschäftsbetrieb CO2-neutral zu gestalten, sind wir mit der energetischen Sanierung unserer Hauptstelle einen großen Schritt nähergekommen. Den Energiebedarf haben wir im Vergleich zum Altbau um mehr als die Hälfte reduziert, ebenso den CO2-Ausstoß. Die Photovoltaikanlage auf dem Dach liefert uns eigenen Strom und der bewusste Erhalt des Tragwerks, des Treppenhauses und der wunderschönen zentralen Wendeltreppe half, Ressourcen zu schonen und Energie zu sparen.

Das Ergebnis macht Lust auf Zukunft: Unsere Sparkassen-Hauptstelle ist ein einladendes, modernes, energieeffizientes sowie zukunftsweisendes Gebäude, in dem sich Kunden und Sparkassenmitarbeiter wohlfühlen. Gemeinsam mit unseren Mitarbeiterinnen und Mitarbeitern, den kreativen Planern und den kompetenten Handwerkern sind wir stolz auf das, was wir für unsere Kunden und für unsere Zukunft geschaffen haben. Besuchen Sie uns und überzeugen Sie sich selbst.

Wir sind immer und ganz besonders jetzt, verlässlicher Partner für alle Menschen und Unternehmen in unserer Region. Wir danken allen für das entgegengebrachte Vertrauen. Ein herzliches Dankeschön gebührt auch unseren Mitarbeiterinnen und Mitarbeitern, die sich in einer äußerst anspruchsvollen Zeit für unsere Kunden und die Sparkasse mit großem persönlichem Engagement einsetzen.

Herzlichst


Frank König


Matthias Frietsch



Unsere starken Partner

Nach der Entkernung im Frühjahr 2019 stand das Jahr 2020 ganz im Zeichen des Wiederaufbaus unserer Hauptstelle. Aufregende und spannende Monate liegen hinter uns. Zum Zeitpunkt der Erarbeitung dieses Jahresberichts beenden wir die letzten Arbeiten zur Fertigstellung des Gebäudes und der Außenanlagen. Es ist eine herausragende Gesamtleistung aller Beteiligten, die dieses für uns einzigartige Projekt so hervorragend umgesetzt haben. Vor allem ist es ein Ergebnis des großen Engagements aller Verantwortlichen und der Mitarbeiterinnen und Mitarbeiter der beauftragten Firmen sowie ihrer hohen fachlichen Kompetenz.

An sie alle sagen wir dafür herzlichen Dank:

Michael Schönle und Philipp Graf, PLANUM architekten, Bühl, für die Planung der Gesamtmaßnahme und die kompetente Objektüberwachung und Bauleitung; **Ingo Bergmann, Projektsteuerer der LBBW Immobilien Development GmbH**, für das externe Projektmanagement und die rechtliche Baubetreuung; **Jürgen Meier, Leiter der Organisation der Sparkasse Bühl und interne Projektleitung**, für den großartigen Einsatz und das mit dem Gebäude sichtbar machen unserer Werte **„regional. digital – Wir für Sie mit ganzem Herzen“!**

Ein herzliches Dankeschön an die kompetenten Fachingenieure und Spezialberater:

Bauphysik: GN Bauphysik, Ingenieurbüro Finkenberger, Stuttgart
Baustoffberatung: LCEE Life Cycle Engineering Experts GmbH, Darmstadt
Beratung Bürokonzeptionierung: TON Gesellschaft für Objekteinrichtungen, Münster i. W.
Beratung Grünanlagen: Garten- und Landschaftsarchitektin Eckerle, Lichtenau

Beratung Kommunikations-, Seminar-Bereiche: feco-feederle GmbH, Karlsruhe
Brandschutz: Concepture Gruppe GmbH, Bühl
Elektrotechnik: ib/h2 Ingenieurbüro für Gebäudetechnik, Reutlingen
Heizung/Lüftung/Sanitär: LIEPELT. Ingenieurbüro für technische Gebäudeausrüstung, Baiersbronn

Statik: Harrer Ingenieure GmbH, Karlsruhe
Schadstoffgutachten: bfu Dr. rer.nat Ingwersen, Kelttern, Dietlingen
Sicherheitskoordination: IWP Ingenieur-Beratung Peter, Baden-Baden

Vielen Dank für die sehr fachmännische und sorgfältige Ausführung ihrer Handwerks- und Dienstleistungen in den einzelnen Gewerken:

Abbruch: GESU Bau- und Abbruchservice GmbH, Eschbach
 HS Abbruch, Stuttgart
Aufzug: Hallasch Aufzüge, Bühl
Außenanlagen: Grünkultur Garten- und Landschaftsbau, Achern
Außenfassade/Wärme-Dämm-Verbundsysteme: Fritz Schucker GmbH, Karlsruhe
Bankentechnik, -automation: Diebold Nixdorf Deutschland GmbH, Paderborn, KEBA AG Bankautomation, Linz (A)
Bauheizung und Bautrocknung: Rudi Veith, Bühl
Betreuung Firmen, Handwerker: Michael Reichert, Sparkasse Bühl
Blechner: Klöpfer GmbH & Co. KG, Bühlertal
Blendschutz: Malergeschäft Häussler, Bühlertal
Bodenbeläge: KH Raumausstattung Hecker GmbH, Gaggenau
Brandmeldeanlagen, Sicherheitstechnik, Zutrittskontrolle: FREWA Sicherheitstechnik GmbH, Offenburg
Container/Sparkassenpavillon: WÜRZBURGER Raumeinheiten GmbH, Bad Bellingen
Elektrotechnik: Veith Gebäudetechnik GmbH & Co. KG, Bühl
Endreinigung, Reinigung: Economie R. Jantschke, Rastatt
 ARGUS Dienstleistungen, Breisach
Estrich: AK Fußbodentechnik GmbH, Baden-Baden

Fenster/Fassade: Erich Schillinger GmbH, Oberwolfach
Flachdach: Norbert Steinel GmbH, Baden-Baden
Fliesen, -arbeiten: Arno Scheiderbauer, Offenburg-Rammersweier
Folierung: TOP DEKO, Bühlertal
Gerüst: Dirk Röbbke GmbH, Bühl
Heizung/Klima: A. Knopf Haustechnik GmbH, Bühlertal
Innenbegrünung: Andreas Müller Hydrokulturen GmbH, Karlsruhe
Innenputz: Heinz Serrer Gipsergeschäft GmbH, Achern
Innentüren: Schreinerei Roth, Durbach-Ebersweier
Kaffeevollautomaten: WMF Group GmbH, Geislingen Steige
Leichtmetallbau/Dachoberlicht: Heitzmann & Volz Metallbau GmbH, Achern
 ASM Bau, Bühl
Lichtwerbeanlagen: WIR DREI Werbung GmbH, Bad Krotzingen
Lüftung: Brak GmbH, Schutterwald
Maler: BSW MALERHANDWERK GmbH, Lichtenau
Medientechnik: AVDATA Präsentations- & Datensysteme GmbH, Karlsruhe
Mess-, Steuerungs-, Regeltechnik: Avocos, Freiburg
Metallbau/Leichtmetallbau: Rudolf Gaiser GmbH, Appenweier

Möblierung Küchen: Objekt und Küche Baden GmbH, Bühl
Objekteinrichtung Arbeitsplätze: USM U. Schärer Söhne GmbH, Bühl
Objekteinrichtung Kommunikations-, Seminarbereiche: feco-feederle GmbH, Karlsruhe
Rauch-, Wärmeabzugsanlagen: RWA-Baden GmbH, Ottersweier
Rohbau: Bauteam GmbH, Bühl
Sanitär: Volz GmbH, Achern
Schreiner: Arthur Seiler, Bühl
 Müller Manufaktur Möbelbau GmbH, Bad Rippoldsau
Sonnenschutz: Jost GmbH, Baden-Baden
System Trennwände: PAN+Armbruster GmbH, Oberkirch
Tresore: Ostertag Tresor-Service GmbH & Co. KG, Aalen
Trockenbau: Mohr & Hornikel GmbH, Karlsruhe
Vermessung: Ortmann Ingenieurbüro für Vermessung, Bühl
Wasserfiltersysteme, -spender: BRITA Vivreau GmbH, Neutraubling
WC-Anlagen: Christ Kanaltechnik, Sinzheim
WLAN Netzwerktechnik: Schultheiß, Langner & Co. GmbH, Bühl
Zimmererarbeiten: Bauteam GmbH, Bühl



Lust auf Zukunft

Von der neuen Hauptstelle, seit Januar 2021 mit neuer Adresse Sparkassenplatz 1, geht ein starkes Signal aus, ein Versprechen an Mitarbeiter wie Kunden gleichermaßen: „Wir haben Lust auf Zukunft, und diese Zukunft liegt hier, wo wir seit 1854 zuhause sind. Während sich andere Kreditinstitute aus der Fläche verabschieden, setzen wir ein deutliches Zeichen und bekennen uns zur Region und zur Stadt Bühl“, so Frank König. 16 Millionen Euro hat der Umbau, das Signal in Richtung Zukunft, gekostet. Der Auslöser war die katastrophale Energiebilanz; das 1976 fertiggestellte Gebäude befand sich trotz

zeitgemäßer Optik energetisch in teilweise desolatem Zustand. Da über viele Jahre immer nur aufgehübscht worden war, musste nun komplett revitalisiert werden. Das wurde auch genutzt zum Aufbruch in eine neue Ära. Modern, transparent, nachhaltig, zukunftsweisend – und nicht zuletzt stadtbildprägend – mit diesen Vorgaben war Architekt Michael Schönle vom Bühler Büro PLANUM Architekten an die Arbeit gegangen. Wer sich der Sparkasse nähert und sie dann betritt, sieht sofort: Alle Vorgaben sind in großartiger Weise umgesetzt – Schönle hat der „Lust auf Zukunft“ ein architektonisches Gesicht gegeben.

Modern, transparent und einladend

Die neue Sparkassen-Hauptstelle

Die Sparkasse Bühl gehört zum Inventar der Stadt – nicht nur, weil sie einst als Städtische Sparkasse in die Öffentlichkeit getreten war. Die Revitalisierung des Hauptgebäudes zeigt es beispielhaft, denn es wird samt Außenanlagen in ein übergeordnetes städtebauliches Konzept integriert. Dabei steht die Sparkasse im Zentrum einer Achse zwischen Stadtgarten und Europaplatz, die Nivellierung des Höhen-

niveaus zwischen Europaplatz und Sparkasse war eine entscheidende Voraussetzung. Das ist mehr als ein optisches Schmankerl: Entlang der barrierefreien Verbindung ist der 24-Stunden-Selbstbedienungs-Bereich angeordnet. Das runderneuerte Sparkassenareal fügt sich harmonisch in das Stadtbild ein. Der Pflasterbelag (in einem anderen Farbton) und die Sitzbänke orientieren sich am Zentrum rund ums

Rathaus, das Baumquartett auf dem Vorplatz in Richtung Eisenbahnstraße am Kirchplatz. Im Inneren der Sparkasse schaffen Teppichfliesen in Form von Pflastersteinen mit grünen Moosbereichen die Verbindung zur Außengestaltung. So geht die Sparkasse nicht nur im Bild der Stadt auf, sie bereichert es auch durch ihre moderne Erscheinung nach außen und innen. Und sie zeigt: Hier beginnt die Zukunft.





Regionalität

Das Geschäftsmodell lässt sich in drei Worte fassen: **Region, Region, Region.** Die Kunden aus Bühl und der Umgebung zwischen Schwarzwald und Rhein, seien es Privat- oder Firmenkunden, haben mit uns einen verlässlichen Partner, Vereine und Einrichtungen einen großzügigen Förderer: „Wir wollen von dem Geld, das wir in der Region erwirtschaften, der Region etwas zurückgeben“, sagt Vorstandsvorsitzender Frank König. Die Regionalität war auch bei der Revitalisierung eine Verpflichtung. Neben der Bauleitung wurden sehr viele Unternehmen aus der Region für die einzelnen Gewerke be-

auftragt. Auch beim Material lautete die Devise „Region first“. Ein Beispiel dafür sind die 460 bodentiefe, dreifach verglasten Holz-/Alufenster, deren Weißtannenholz aus dem Schwarzwald stammt. Im neuen Gebäude künden auch die Beratungszimmer im Erdgeschoss von der Regionalität. Jedes einzelne steht unter einem Motto: Familie, Heimat, Schwarzwald, Kultur und Sport. Alle haben sie etwas gemeinsam: Sie transportieren das Bekenntnis zur Heimat und zur Region. So illustriert das neue Gebäude in anschaulicher Weise die unauflösliche Verbindung zwischen Sparkasse und Region.

Nachhaltigkeit

Die Zukunft lebt von der Gegenwart. Umgekehrt formuliert: Die Gegenwart darf nicht auf Kosten der Zukunft leben. Das ist für die Sparkasse Bühl eine Selbstverständlichkeit, und deshalb war nachhaltiges Bauen eine Verpflichtung. Das zeigt sich an vielen Stellen. Ganz bewusst wurde das Trag-

werk erhalten, die Wendeltreppe am Marktplatz und das alte Treppenhaus ebenso. Der Energiebedarf des Gebäudes wurde um mehr als die Hälfte reduziert, ebenso der CO₂-Ausstoß. Die Photovoltaikanlage auf dem Dach wurde erhalten, vom Stromertrag von 31.236 Kilowattstunden wird ein großer Teil selbst genutzt. Einen ganz besonderen Beitrag zum nachhaltigen Bauen lieferte Architekt Michael Schönle: Als Bauleiter verbuchte er nicht einen gefahrenen Kilometer, der Gang vom Büro in der Gartenstraße zur Baustelle war ein kurzer. Mit dem Einzug in die neue Sparkassenhauptstelle wird die Bedeutung der Nachhaltigkeit nicht geringer werden, das Gebäude „arbeitet“ nachhaltig – und die Menschen, die hier arbeiten, haben das Thema auch bei ihren Produkten immer im Blick: Längst können Anleger in grüne Ideen investieren, zum Nutzen für sich selbst und für die Generation von morgen. So helfen wir der Gegenwart, die Zukunft zu sichern.





Neue Arbeitswelten

Die Zukunft beginnt jetzt, und sie macht Lust auf mehr. Die Mitarbeiterinnen und Mitarbeiter haben mit der Sparkasse einen modernen Arbeitgeber, der ihr Arbeitsumfeld mit allem ausstattet, was im 21. Jahrhundert Abläufe optimiert und den Spaß an der Arbeit fördert. Raumaufteilung und Ausstattung machen eine Zusammenarbeit und Abstimmung innerhalb der Abteilungen und zwischen den Bereichen möglich. Großzügige Teambüros und eine Vielzahl unterschiedlichster Kommunikationsflächen und Besprechungszimmer laden mit modernster Technik zum agilen Arbeiten ein. Da ist der SparkassenCAMPUS, ein multi-

funktionaler Raum für Seminare, Workshops und Veranstaltungen, da ist die Galerie, die zum Treffpunkt für die Kommunikation unter Mitarbeitern und mit Kunden werden soll, Kaffeebars dienen als Kommunikationsbereiche und Versorgungsstationen mit Kaffee und Wasser. Das FORUM ist ein multifunktionaler, flexibler Raum mit vielen Highlights. Weitere Besprechungsräume sind transparent und zum Teil offen gestaltet. Über allem thront die Lichtkuppel – ein Blickfang und sehr lichtintensiv. Ein Dachgarten mit einer kleinen begehbaren Fläche samt Sitzgelegenheiten ergänzt die internen Treffpunkte. So wird Zukunft zum Versprechen.



Digital und mit ganzem Herzen

Transparent und offen, so präsentiert sich die Sparkassen-Hauptstelle nach der Revitalisierung. Die bodentiefen Fenster machen das bereits von außen sichtbar, und es wird im Inneren durch offene Kommunikationsflächen und verglaste Besprechungszimmer fortgesetzt. „Wir zeigen uns und unsere Tätigkeiten, sind sichtbar und für alle Kunden sehr gerne da“, sagt Matthias Frietsch vom Vorstand. „Wir sind keine anonyme Direktbank, sondern eine Sparkasse mit Mitarbeitern aus der Region und für die Region.“ Und die Mitarbeiter, rund 100 sind es in der Hauptstelle, sind mit ganzem Herzen für die Kunden da,

direkt vor Ort oder über zahlreiche digitale Kanäle, die wir rund um die Uhr geöffnet halten. Vor Ort profitieren Kunden und Mitarbeiter von den neuen Möglichkeiten, die das Gebäude bietet. Alles ist nun seit dem 19. April 2021 nach 26 Monaten der Interimslösungen in verschiedenen Gebäuden wieder unter einem Dach, kurze Wege ermöglichen den schnellen Austausch zwischen den Abteilungen. Der Strauß der digitalen Möglichkeiten ist bunt und reicht von der Sparkassen-App über die Internet-Filiale bis zur Fotoüberweisung. Die Sparkasse hat ihren Sitz zwar am Sparkassenplatz 1 – Zuhause sind wir aber überall.





Weil's um mehr als Geld geht.







Sport und Bewegung für Klein und Groß

Gemeinsam Sport zu machen, dabei Spaß zu haben und gesund zu bleiben, sind wunderbare Voraussetzungen für die Jahrzehnte lange Premiumpartnerschaft der Sparkasse mit dem TV Bühl 1847 e.V.

Als größter Bühler Sportverein bietet der TV Bühl seinen Mitgliedern vielfältige Bewegungsangebote vom Breiten- bis zum Leistungssport, vereint in den Sportarten Kinderturnen, der Gymwelt (Fitness- und Gesundheitssport), Kunstturnen, Volleyball, Schwimmen, Leichtathletik, Tischtennis, Basketball und Baseball.

Ob durch finanzielle Unterstützung wichtiger Anschaffungen oder bei vielen Veranstaltungen, stets kann der TV Bühl auf die Sparkasse zählen. Besonders wichtig war die Sparkassen-Hilfe bei den Wettkämpfen im Kunstturnen in der 2. und 3. Bundesliga, den Schwimm-Meetings, die weit über die Grenzen Bühls hinaus bekannt sind, oder der Ausrichtung der Deutschen Meisterschaft Volleyball U20 männlich. Gerade in Corona-Zeiten ist eine verlässliche Premiumpartnerschaft hilfreich und kostbar.



40 Jahre Städtische Schule für Musik und darstellende Kunst in Bühl

Seit ihrer Gründung ist die Musikschule sehr erfolgreich in der musikalischen und darstellenden Bildung der Kinder, Jugendlichen und Erwachsenen. Die Schüler werden an die Musik und darstellende Kunst herangeführt und zum Musizieren und künstlerischen Handeln angeregt. Dabei werden viele musikalische und künstlerische Begabungen entdeckt und gefördert. Oftmals gelingt es, den Musizierenden eine lebenslange Freude an Musik und darstellende Kunst zu vermitteln.

Die moderne offene Einrichtung, die durch lebendigen Unterricht und vielfältige Angebote ihre Schülerinnen und Schüler begeistert, bietet ständig neue Ideen und Konzepte für alle Bürgerinnen und Bürger der Stadt. Sie arbeitet mit Schulen, Vereinen, Volkshochschulen, Kirchen und allen freien Trägern zusammen. Dabei thematisiert sie für Bühl innerhalb

der Stadtgrenzen auch gesellschaftliche Themen im urbanen Raum. Die Städtische Schule für Musik und darstellende Kunst bringt Liebhaber unterschiedlicher Musikstile zusammen und vereint künstlerische Sparten. Das Motto im Jubiläumsjahr lautete „Vielfalt ist unsere Stärke“. Leider konnten coronabedingt nur wenige Veranstaltungen im Festjahr durchgeführt werden.

Die Sparkasse gratuliert ihrem langjährigen Premiumpartner zum Jubiläum und wünscht der Schule weiterhin Erfolg und Freude am Musizieren.





Tanja Weisenburger
Vermögenskundenberaterin

Flix Freilandeier and more, Bühl-Vimbuch

Zirka 1.000 Hühner aus fünf verschiedenen Sorten pflegt und hegt Felix Flum gemeinsam mit seiner Partnerin Anke Bau in Bühl-Vimbuch. Unterstützt von der Sparkasse hat



Thomas Haunß
Finanzierungs-berater

sich Felix Flum mobile Hühnerställe angeschafft bzw. so umgebaut, dass sich seine Freilandhühner wohl fühlen. Die Idee der mobilen Hühnerställe stammt aus einem Urlaub in Australien 2016. Nach der Rückkehr war schnell klar: Das mache ich auch. Es wurde ein Bauwagen angeschafft und umgebaut. Die ersten 50 Hühner bezogen ihr neues Quartier. Die Nachfrage nach den Eiern wuchs von Tag zu Tag und so gab es bald weitere mobile Unterkünfte. „Mit der Sparkasse

habe ich einen starken Partner, der von der Idee begeistert war, mich unterstützt und die Hühnermobile finanziert. Herzlichen Dank“, freut sich Felix Flum über die gute Verbindung zur Sparkasse.

Aktuell werden die Eier in zwei Hofläden, im DORV-Zentrum in Eisental und im Dreikäsehoch in Bühl verkauft. Zusätzlich gibt es auch einen Verkaufsautomaten beim Wohnhaus in Vimbuch. Weitere Verkaufsfächen sind bereits in Planung.





Heidi Bartnick
Immobilienmaklerin

Neues Kinder- und Jugendheim, Walzfeld

Herzessache: Immobilienkauf und Finanzierung über die Sparkasse. Seit Juni 2020 hat die Außenwohngruppe des privaten Kinderheims „Alter Pflug“ aus Leiberstung ein weiteres Zuhause in Ottersweier-Walzfeld. Ein zuvor privat genutztes Haus erhielt nach einem Umbau auf den geforderten Standard für ein Kinder- und Jugendheim die Nutzungsänderung. Bereits das Interesse der Familie Weiler an dem rund 450 m² großen Haus löste bei allen Beteiligten große Emotionen aus. Maklerin Heidi Bartnick vom ImmobilienCenter der Sparkasse war schnell klar, dass das großzügige Anwesen mit dem rund 3.200 m² großen Grundstück ideal wäre für die Betreuung von Kindern und Jugendlichen. Im November 2019 besichtigte die Leiterin des Kinderheims Nadine Weiler gemeinsam mit ihrem Mann das zum Verkauf stehende Objekt. Beide waren sofort beeindruckt, wie gepflegt und schön die Räume sind und auch welche tollen Möglichkeiten das Grundstück für die Kinder bietet. Aus einer Vielzahl von Interessenten

entschied sich der Vorbesitzer für Familie Weiler und ihre Wohngruppe. Ein wunderschöner Augenblick für alle Beteiligten, da sich Nadine und Ralf Weiler schon bei der ersten Besichtigung in die Immobilie verliebt hatten. „Bei der Objekt-Finanzierung begleitete uns Firmenkundenberater Jochen Huber von der Sparkasse sehr kompetent und ist immer für uns da, wenn wir ihn brauchen. Er ist unser persönlicher Ansprechpartner, auch wenn es mal um mehr als Geld geht. Zum Beispiel erhielten die Kinder mit seiner Hilfe zu Weihnachten zwei Tablets, die auch coronabedingt beim Homeschooling eingesetzt werden. Außerdem bekamen sie zwei lang ersehnte Fahrräder. Das war eine super Überraschung für alle“, schwärmt die Heimleiterin.

Nach dem Erwerb des Objektes wurden in einer Veranstaltung die Walzfelder über das Vorhaben informiert und dabei konnte bei fast allen Veranstaltungs-Besuchern die Bedenken gegenüber eventuell problematischen Kindern genommen werden.

Auch die Konzeption und die Lebensweise der Kinder sowie die Sicherstellung der Betreuung rund um die Uhr wurde erläutert. Mittlerweile betreuen fünf Betreuer*innen, eine Hauswirtschafterin, ein Fachdienst sowie eine Heilpädagogin neben der Leitung Nadine Weiler und deren Stellvertreter Dennis Böhm die Kinder. Dieses Team bietet eine kindgerechte und familienähnliche Entwicklung. Das Ziel ist, die Kinder in ihre Familie zurückzuführen. Durch die zielgerichteten Angebote und das Freispiel im großen Garten sowie die Einbindung der Gegebenheiten des Ortes, kennt und schätzt man sich mittlerweile in Walzfeld und in der Region.

Jochen Huber
Firmenkundenberater





Aus- und Weiterbildungen

Drei Mitarbeiterinnen und Mitarbeiter haben im Jahr 2020 erfolgreich ihre Ausbildung abgeschlossen:

Boost, Fabian	<i>Bankkaufmann (IHK)</i>
Piotrowski, Larissa	<i>Finanzassistentin (IHK)</i>
Stammler, Lena	<i>Finanzassistentin (IHK)</i>

Folgende Mitarbeiterinnen und Mitarbeiter haben sich erfolgreich weitergebildet:

Burger, Saskia	<i>Bankfachwirtin (SBW)</i>
Keller, Simon	<i>Bankfachwirt (SBW)</i>
Meier, Janine	<i>Bankfachwirtin (SBW)</i>
Westrich, Virginia	<i>Bankfachwirtin (SBW)</i>
Wörner, Dennis	<i>Bankfachwirt (SBW)</i>

Kist, Alisa	<i>Bankbetriebswirtin (SBW)</i>
Roth, Lukas	<i>Bankbetriebswirt (SBW)</i>
Vogel, Julia	<i>Bankbetriebswirtin (SBW)</i>

Hinz, Jasmin	<i>Ausbildereignungsprüfung (IHK)</i>
Slesiona, Jacqueline	<i>Ausbildereignungsprüfung (IHK)</i>

Nock, Marco	<i>Bachelor of Arts (B.A.)</i>
-------------	--------------------------------

Burkart, Alisa	<i>Fachseminar Individualkunden- betreuung Sparkassen-Finanzgruppe</i>
Kist, Alisa	<i>Fachseminar Individualkunden- betreuung Sparkassen-Finanzgruppe</i>

Hörth, Nicole	<i>Fachseminar Betriebsorganisation Sparkassen-Finanzgruppe</i>
---------------	---

Boost, Fabian	<i>Immobilienmakler (IHK)</i>
Müller, Christian	<i>Immobilienmakler (IHK)</i>



Alisa Kist, Fabian Boost, Julia Vogel, Lukas Roth



Saskia Burger, Virginia Westrich, Janine Meier



Lena Stammler, Alisa Burkart, Jacqueline Slesiona, Alisa Kist, Marco Nock



Simon Keller



Christian Müller, Fabian Boost



Dennis Wörner



Jasmin Hinz



Nicole Hörth

Jubiläen bei der Sparkasse Bühl

Der Vorstand ehrte im Jahr 2020 zahlreiche Mitarbeiterinnen und Mitarbeiter für ihre Betriebszugehörigkeit

10-jähriges Sparkassenjubiläum

Kohler, Florian	Betriebswirtschaftliche Abteilung
Müller, Luisa	Vermögenskundenberatung
	BeratungsCenter Bühl
Schnurr, Lisa	KundenServiceCenter
Weisenburger, Tanja	Vermögenskundenberatung
	BeratungsCenter Sinzheim

20-jähriges Sparkassenjubiläum

Binz, Daniela	BeratungsCenter Sinzheim
Haas, Olga	BeratungsCenter Bühl

25-jähriges Sparkassenjubiläum

Reichert, Michael	Organisation
Lorenz, Christian	Leiter Marktmanagement
Müller, Christian	ImmobilienCenter
Sauer, Katja	Leiterin BeratungsCenter Sinzheim

30-jähriges Sparkassenjubiläum

Fritz, Cornelia	BeratungsCenter Bühl
Kohler, Patric	Marktfolge
Linz, Tatjana	BeratungsCenter Ottersweier
Zink, Udo	Leiter Interne Revision
Burkart, Sabine	KundenServiceCenter

40-jähriges Sparkassenjubiläum

Strack, Brigitte	BeratungsCenter Bühl
König, Angelika	BeratungsCenter Bühl

Verabschiedungen

Vorstand und Personalrat verabschiedeten im Jahr 2020 langjährige Mitarbeiter in den Ruhestand

Denter, Doris	Betriebswirtschaftliche Abteilung
Hauß, Werner	Organisation
Kraus, Andrea	Marktfolge
Langanki, Anita	BeratungsCenter Bühl
Schmidt, Tilo	Organisation

▼ Verabschiedung in den Ruhestand

Doris Denter, Anita Langanki, Tilo Schmidt (mit Ehefrau), Vorstandsvorsitzender Frank König, Personalratsvorsitzender Frank Schnurr, Andrea Kraus, Werner Hauß

192 Jahre Engagement für die Sparkasse

„Ein herzliches Dankeschön an Sie alle dafür, dass Sie Ihr ganzes Berufsleben bzw. einen sehr großen Teil davon bei der Sparkasse verbracht haben. Es zeichnet Sie aus, dass Sie getreu unserem Motto ‚Wir für Sie mit ganzem Herzen‘ mit Ihrem Einsatz und Engagement zum Erfolg der Sparkasse Bühl beigetragen haben“, so Vorstandsvorsitzender Frank König in seiner Laudatio im Rahmen der Abschiedsfeier.

Nach fast 48 Jahren Sparkassenzugehörigkeit startet Doris Denter in den nächsten Lebensabschnitt. Als Spezialistin im Rechnungswesen hat sie den Jahresabschluss der Sparkasse und der Grundstücksgesellschaften verantwortet. „Diesen nun ohne Sie durchzuführen – hier beginnt jetzt auch für uns eine neue Zeitrechnung“, so Frank König.

47 Jahre gehörten Andrea Kraus und Tilo Schmidt zur Sparkassenfamilie. Andrea Kraus sorgte in der Marktfolge sowohl im Zahlungsverkehr und viele Jahre im Kreditgeschäft mit hoher Zuverlässigkeit stets für eine ordnungsgemäße Bearbeitung der Kundenanliegen. In verschiedenen Bereichen der Sparkasse, zuletzt in der Abteilung Organisation und im Gebäudemanagement, war Tilo Schmidt tätig, und er hat in jeder Funktion zur Entwicklung der Sparkasse beigetragen. Über einen langen Zeitraum organisierte er die vielfältigen Aktivitäten der Betriebssportgemeinschaft mit stets anschließendem gemütlichen Beisammensein.

Mit einer hohen Kundenorientierung war Anita Langanki beinahe 28 Jahre erste Ansprechpartnerin für die vermögenden Privatkunden im BeratungsCenter Bühl. Bekannt und geschätzt bei den Kunden, sorgte sie stets dafür, dass deren Anliegen in die „richtigen Hände“ gelangten.

22 Jahre seines Berufslebens hat sich Werner Hauß als Hausmeister um die Belange in und um die Sparkasse gekümmert. Er hat dafür gesorgt, dass „alle Rädchen gut ineinandergriffen“ und er war eine wichtige Unterstützung bei der Sicherstellung reibungsloser Abläufe im Betriebsbereich. „Nach vielen Jahrzehnten Arbeit ist der Schritt in den Ruhestand ein bedeutendes Ereignis. Der neue Lebensabschnitt bringt einen Gewinn an Freiheit und Freizeit mit sich. Wir wünschen Ihnen weiterhin alles erdenklich Gute“, so Vorstandsvorsitzender Frank König.

Personalratsvorsitzender Frank Schnurr überbrachte im Namen aller Mitarbeiterinnen und Mitarbeiter ebenfalls die besten Wünsche und überreichte mit persönlichen Worten und Erinnerungen an besondere Erlebnisse ein individuelles Geschenk.



Die Firmenkundenberater

„Leistungsstark und verlässlich: Wir sorgen als Finanzpartner für Unternehmenserfolge.“

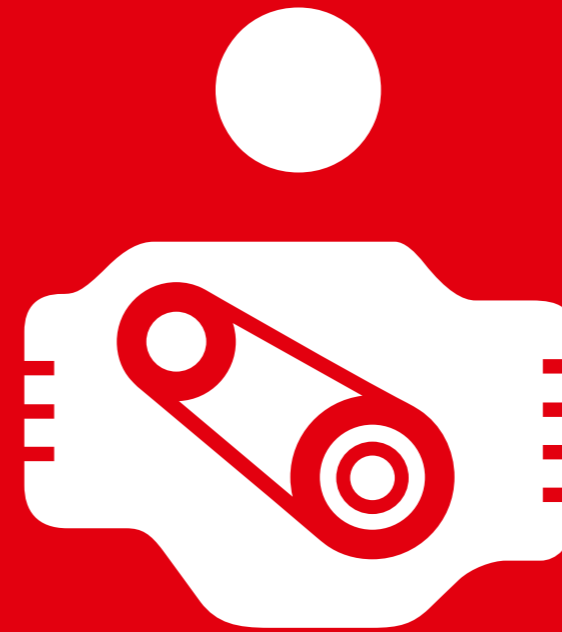
Mit hoher Fach- und Branchenkompetenz begleitet das Firmenkundenberater-Team Selbständige und Firmen in allen Phasen des unternehmerischen Handelns. Dabei sind sie der starke Partner bei der Kreditvergabe und der geförderten Altersvorsorge. Im vergangenen Jahr wurden für gewerbliche Kunden über 75 Millionen Euro Darlehen überwiegend für Immobilienfinanzierungen vergeben. Ein wesentlicher Erfolgsfaktor ist dabei die Förderberatung. Bei jedem Gespräch, bei dem es um Investitionsvorhaben geht, wird die Einbindung von öffentlichen Fördermitteln geprüft. Bereits zum wiederholten Male wird die Sparkasse Bühl als „Premium-Partner Förderberatung“ durch die Landesbank Baden-Württemberg ausgezeichnet. Wie wichtig uns der Vermögensauf-

bau und die Vermögenssicherung unserer Firmenkunden ist, zeigt, dass die Vermögensberater im Firmenkunden-Team über 10 Millionen Euro in Wertpapiere anlegen durften.

Mit dem Gesamtversorgungspaket der betrieblichen Altersvorsorge bieten wir den Unternehmen die Möglichkeit, ihre Mitarbeiter an ihr Unternehmen zu binden und neue Mitarbeiter zu gewinnen.

Abstand halten, Mundschutz tragen und Hände desinfizieren sind inzwischen tägliche Routine. Dazu kommen nun mehrmals in der Woche Corona-Tests. Corona hat auch unsere Wirtschaft noch fest im Griff. Viele Unternehmen brauchen unsere Unterstützung. Bis Ende März 2021 hat die Sparkasse Bühl in 64 Fällen Liquiditätshilfen mit einem Volumen von 12,1 Millionen Euro zur Verfügung gestellt und 157 Unternehmen haben ihre Zins- und Tilgungsraten ausgesetzt.

Hans-Peter Schnurr, Leiter Firmenkunden



Die Firmenportraits auf den folgenden Seiten sind ein Auszug der Wirtschaftskraft unserer Region. Mit TOP Fach- und Branchenkompetenz begleiten die Firmenkundenberater der Sparkasse Bühl diese Firmen.

„Als Spezialberaterin rund um das Thema Payment der Sparkasse Bühl begleite ich die Firmenkunden in die digitale Welt des Bezahlverfahrens. Dabei ist mir besonders wichtig, den Unternehmen einen aktuellen Überblick zu verschaffen und sie mit der passenden Payment-Lösung zukunftsorientiert zu beraten.“

Constanze Altmeyer, Spezialberaterin Payment



Max Grundig Klinik, Bühl

Die Max Grundig Klinik steht für **erstklassige medizinische Betreuung, modernste Technik und Zeit.** Zeit für die Patienten und Zeit für eine ausführliche Diagnostik. Seit über 30 Jahren wird in der Privatklinik auf der Bühlerhöhe die Vision ihres Gründers Max Grundig gelebt und weiterentwickelt: Der Mensch steht im Vordergrund und nicht seine Krankheit. Die Fachkliniken für Innere Medizin und Psychosomatik, das Check-up Zentrum und das Radiologische Zentrum befinden sich hier unter einem Dach. Das Ärzteteam mit Spezialisten aus 13 Fachbereichen deckt nahezu das komplette medizinische Spektrum ab und arbeitet Hand in Hand zusammen. Das ermöglicht, die Befunde und Diagnosen äußerst präzise zu stellen und die richtigen Schritte schnell einzuleiten. Direkte Überweisungen an medizinische Fachabteilungen, bei denen eine Abklärung notwendig ist, sind durch den interdisziplinären Ansatz der Klinik ohne lange Wartezeiten möglich. Hoch-

moderne Technik, darunter das CT 128 Zeilen, das MRT 3.0 Tesla mit farbigen Lichtilluminationen und einem Durchmesser von 70 cm - das bestmögliche System für klinische Nutzung - sowie hochauflösende High-End Ultraschallgeräte, bietet dabei das Maximum an diagnostischer Sicherheit. Als großen Vorteil verfügt die Max Grundig Klinik auch über ein eigenes Labor. Innerhalb einer Stunde werden umfassende Blutanalysen aller wichtigen Organsysteme und des Stoffwechsels vor Ort durchgeführt. Die langjährige Erfahrung der behandelnden Ärzte garantiert in Ergänzung mit der gesamten medizinischen Ausstattung den höchstmöglichen Qualitätsstandard. Der Anspruch höchster Präzision erstreckt sich auf den medizinischen Bereich genauso wie auf die Funktionsbereiche, die Zimmer, das Restaurant mit Vital-Küche und den gesamten Klinikkomplex. Ob es sich um den medizinischen Check-up als eine der wichtigsten Vorsorgeuntersuchungen, die Behandlung von

psychosomatischen Störungen wie Burnout, Depression und Angstzuständen oder eine Anschlussheilbehandlung nach einer schweren Krankheit oder operativen Eingriffen handelt, die Kombination aus leistungsfähiger Medizin und dem einmaligen Ambiente mit Hotelcharakter schafft die idealen Voraussetzungen für eine optimale Genesung.

Inmitten des Schwarzwalds ist die Max Grundig Klinik nicht nur physisch eng mit der Region verbunden. Die Zusammenarbeit mit den vielen lokalen und regionalen Partnern wird hier besonders geschätzt. „Wir sind glücklich, dass die Sparkasse Bühl mit Berater Bernd Bross uns seit vielen Jahren in allen finanziellen Fragen zur Seite steht.“



Bernd Bross
Firmenkundenberater der Max Grundig Klinik



Alfred Krampfert GmbH Bauunternehmung, Bühl

Betreutes Wohnen am Nordtor: Ein gelungenes Großprojekt. Unterstützt von der Sparkasse Bühl schuf der Familienbetrieb eine Immobilie mit Modellcharakter. Der Bühler Familienbetrieb KrampfertBau, Spezialist für schlüsselfertige Immobilien in Massivbauweise, setzt auf Qualität und Regionalität. Mit dem hohen Anspruch an die eigenen Leistungen und zugleich vernetzt mit renommierten Handwerksbetrieben, sichern sich die Geschäftsführer Alfred Krampfert jun. und Johannes Krampfert ihren Erfolg. Dies beweisen auch verschiedene Prestige-Projekte des Betriebs, dessen Ruf weit über Bühl hinausreicht. Ein zuverlässiger Partner von KrampfertBau ist dabei stets die Sparkasse Bühl. Die enge und vertrauensvolle Zusammenarbeit mit Firmenkundenberater Jochen Huber ermöglichte auch die Realisierung der DRK-Wohnanlage am Nordtor in Bühl.

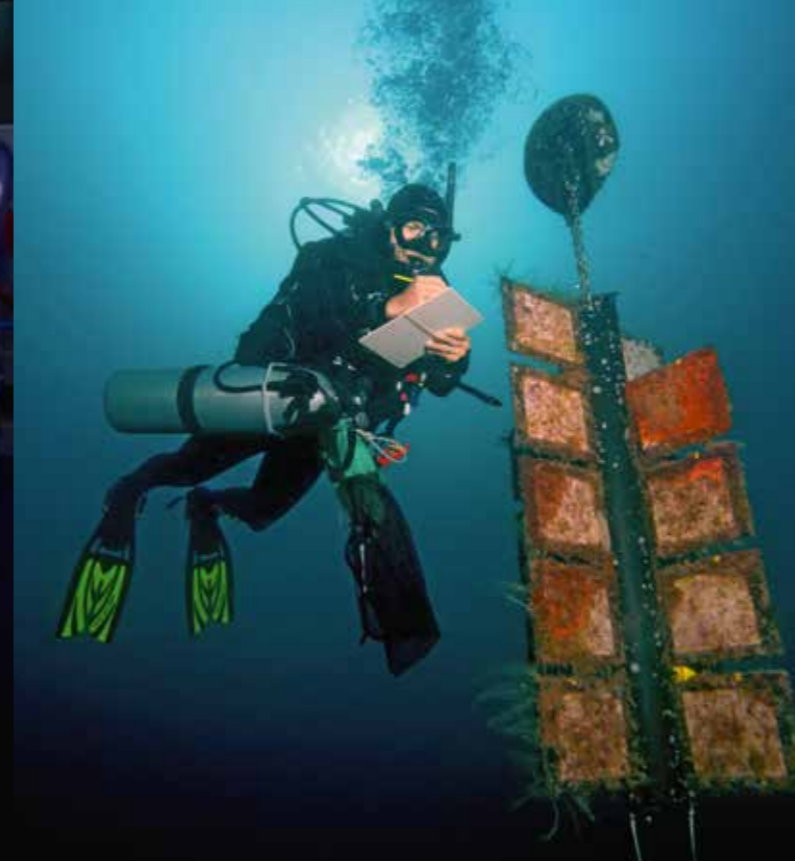
Der Betrieb übernahm als Generalunternehmer Konzept, Rohbau, Gestaltung und Ausführung des städtebaulich attraktiven Großprojekts „Betreutes Wohnen“ in der Rheinstraße 8. Hier entstanden 23 Wohneinheiten

mit 45 bis 60 Quadratmetern Fläche, ergänzt mit 24 Stellplätzen in der ebenerdigen Parkgarage. Die barrierefreien Apartments verfügen jeweils über Balkon oder Dachterrasse und sind hochwertig ausgestattet, von der Fußbodenheizung über eine Lüftungsanlage bis hin zu hoher Wärmedämmung und Kühlfunktion, all dies nach modernsten Standards auch mit Blick auf Energieeffizienz. Internet und Satellitenanschluss zählen zum Status quo. Optional können die Bewohner zudem einen großzügigen Gemeinschaftsraum samt ausladender Terrasse nutzen, betreut von den qualifizierten Mitarbeitern des DRK, für deren Büros eine eigene Etage als „Station“ vorgesehen ist. Ein breit gefächertes Service- und Hilfsangebot ist individuell buchbar und ermöglicht das erwünschte Maß an Eigenständigkeit bis ins hohe Alter. Sicherheit bietet auch ein Notrufsystem, an das alle Wohnungen angeschlossen sind. Eigene Kellerräume sowie Wasch- und Fahrradräume sorgen für zusätzlichen Wohnkomfort, ebenso die zentrale Lage: Geschäfte, Ärzte, Cafés und öffentliche Verkehrsmittel sind schnell und fußläufig er-

reichbar, das pulsierende Leben ist mithin Teil des Alltags der Bewohner. Auch optisch ist die Anlage sehr gelungen. Die lebendige Fassadengestaltung mit warmen Braun- und Erdtönen, bodentiefen Fenstern und einer individuellen Putzstruktur fügt sich harmonisch in die Umgebung und verleiht der Immobilie am Nordtor einen wohnlichen Charakter. Absolutes Highlight des Gebäudes ist aber wohl die große, per Aufzug erreichbare Dachterrasse auf 15 Metern Höhe: Hier öffnet sich der Blick eindrucksvoll auf die Zwetschgenstadt und das Schwarzwaldpanorama. Bewohnt werden die Apartments seit Ende 2020, und die Resonanz der Mieter bestätigt: Das Konzept des Generalunternehmers ist zeitgemäß und entspricht dem Bedarf an zentralen, professionellen Wohnoptionen für Menschen, die in Würde und inmitten der Gesellschaft alt werden möchten.

Jochen Huber
Firmenkunden-
berater der Alfred
Krampfert GmbH





HYDRA Marine Sciences GmbH, Bühl

Meeresbiologen-Team aus Bühl lokal und weltweit im Einsatz. See-gras, Haie, Würmer, Bakterien, Hei-ße Quellen und Plastik. Eimer und Schaufel, Unterwasserkameras, computergesteuerte Mikrosensoren und Tauchgeräte jeglicher Art. Wie geht das zusammen? Für die Meeresbiologen Dr. Miriam Weber und Christian Lott sind diese Begriffe Berufsalltag. Seit über 25 Jahren tauchen sie durch die Meere, Seen und Flüsse der Welt, um zu forschen, zu filmen und ihre Erkenntnisse zu teilen.

Von 1995 bis 2018 haben sie gemeinsam mit Kolleginnen und Kollegen eine meeresbiologische Station auf Elba aufgebaut und geleitet, weit über zwölftausend jungen Menschen in Kursen das Ökosystem Meer nahegebracht, an über hundert Forschungsprojekten mitgewirkt und mehrere Dutzend internationale Dokumentarfilme mitproduziert.

Neben der Grundlagenforschung und den Expeditionen rückte 2009 Plastik in der Umwelt in den Fokus und wurde seither zu einem weiteren Spezialgebiet. Vor allem zu biologisch abbaubarem Plastik ist ihre Expertise inzwischen bei der Europäischen

Kommission, bei Behörden, Umweltverbänden und der Industrie gleichermaßen geschätzt.

In Bühl arbeiten sechs Mitarbeiter/-innen seit Ende 2020 am Aufbau des neuen Forschungs- und Testzentrums. Im Gebäude eines ehemaligen Karosseriebetriebs entstehen Labore, Klimakammern und Versuchstanks, um die weltweite Forschung zu bündeln und auch standardisierte Tests anzubieten.

Die Sparkasse Bühl war von Anfang an in die Evaluierung und Finanzierung der Immobilie eingebunden.

HYDRA Marine Sciences bringt seine Erfahrung nun auch in lokale Belange ein und steht als Ansprechpartner für Behörden, Geschäftsleute und Initiativen zum Thema Plastik, Verpackungen, Alternativen und Strategien hin zu einem Handeln in Kreisläufen bereit – ganz im Sinne der Natur.

Frank Schnurr

Firmenkundenberater der HYDRA Marine Sciences GmbH





Hörlädle, Sasbach

Hörlädle – Das HÖRT sich doch gut an! Hä...? Mit dieser Nachfrage fängt meistens alles an. Über 15 Millionen Menschen in Deutschland gelten bereits als schwerhörig, aber das eigene Defizit wird oftmals viel zu spät angegangen. Hörsysteme gleichen ein Funktionsdefizit des Hörvermögens aus und tragen somit zum besseren Verständnis der Kommunikation miteinander und dem sozialen Aspekt bei. Es gilt also: Ein besseres Hörvermögen steigert die Lebensqualität!

Auch auf die richtige Wahl des Hörakustikers kommt es an! „Der Beruf eines Hörakustikers verlangt Fingerfertigkeit und sehr viel Sorgfalt“, so Ninette Langer, Hörakustikermeisterin im Hörlädle Sasbach. „Jede Hörschwäche ist anders und bei jedem unserer Kunden ist individuelles Handwerk gefragt, um gemeinsam mit ihm die bestmögliche Lösung für sein Defizit zu erarbeiten.“ Für das Ziel, ein perfektes Sprachverstehen zu erreichen, ist ein gut ausgebildeter Hörakustiker, der sein Handwerk versteht, unabdingbar. Und genau darauf setzt das Hörlädle in Sasbach. Neben dem Probetragen, der Anpassung und dem Kauf

selbst sollte bei jedem Hörsystem noch eine regelmäßige Nachsorge mitberücksichtigt werden.

Das Team vom Hörlädle in Sasbach hat über 20 Jahre Berufserfahrung und steht als professioneller Hörgeräteakustiker immer für seine Kunden zur Verfügung - vor, während und nach der Hörgeräte-Versorgung. Neben der kompetenten Beratung sowie einer individuellen und professionellen Höranalyse bietet das Hörlädle in Sasbach die Möglichkeit, das Hörgerät kostenlos Probe zu tragen, bis gemeinsam mit dem Hörakustiker durch eine ständige Anpassung das ideale Hörergebnis erzielt wird. Des Weiteren ist das Hörlädle gemäß DIN EN ISO 9001:2015 zertifiziert, was die hohe Qualität im deutschen Hörakustikerhandwerk bestätigt.

„Wir sind professionell ausgebildet und verstehen unser Handwerk. Die Ohrstücke werden eigens gefertigt und auf den Bedarf des Kunden angepasst. Dabei nehmen wir uns viel Zeit“, schwärmt Ninette Langer über ihre tägliche Arbeit.

Doch wann wird es Zeit für ein Hörgerät? Das Gehör ist einer der wichtigsten Sinne, somit gilt generell, man sollte sich so früh wie möglich

Rat holen, denn ein schlechtes Gehör kann sich ohne Behandlung drastisch verschlechtern. Wiederholtes Nachfragen während einer Unterhaltung, Beschwerden der Mitmenschen über zu laute Fernsehgeräusche oder überhörtes Telefonklingeln und viele ähnliche Situationen im Alltag können erste Zeichen für eine Hörschlechterung sein. Ein kostenloses Hörscreening im Hörlädle gibt Aufschluss über die aktuelle Hörsituation. Ein beginnender Hörverlust schleicht sich in den meisten Fällen über einige Zeit hinweg ein. Je früher man reagiert, desto mehr Schaden kann verhindert werden.

Der Firmenkundenberater Marco Nock berät von Seiten der Sparkasse Bühl das Hörlädle seit der Eröffnung im Herbst 2017.



Marco Nock
Firmenkunden-
berater des
Hörlädle





HEIZER Kaffee, Sasbach

Mein Traum Röscher und Barischa zu werden, startete mit einer schlechten Tasse Kaffee. Sofort war mein Ehrgeiz gepackt, das Geheimnis der Kaffeebohnen zu lüften und nur noch echten Kaffeegenuss zu erleben. Seitdem lese ich alles, was es zum Thema Kaffee zu lesen gibt und bilde mich ständig fort. Ich gebe mein Wissen über Bohnen, Anbau, Ernte, Röstprozedere und vieles mehr in Schulungen gerne weiter und freue mich, dabei immer wieder neue Kaffeebegeisterte kennen zu lernen. Seit 2019 mache ich das mit der Marke Heizer, mit der ich mittlerweile regionale Bekanntheit erlangt habe. Ich bin ein sehr heimatverbundener Mensch. Ich liebe unsere *Heimat*, den Schwarzwald. Für meine Projekte suche ich immer regionale Partner. Die Zusammenarbeit mit kleinen, jungen lokalen Unternehmen war bisher eine

echte Erfolgsgeschichte. Besonders wichtig ist es mir, nachhaltig agierende Unternehmen zu unterstützen. Auch in meiner „zweiten Heimat“ Honduras lege ich darauf großen Wert. Hier wird der Kaffee für meine Röstungen nachhaltig und umweltschonend auf kleinen Plantagen angebaut. Mir ist der Bezug zu den Kaffeebauern und deren Heimat sehr wichtig. Deshalb habe ich sie besucht und mir alles vor Ort genauestens angeschaut. Bei der gemeinsamen Bohnenernte sind echte Freundschaften entstanden. Wir stehen eng in Kontakt und ich freue mich sehr darüber, dass mein befreundeter Kaffeebauer René in Honduras nun mit Stolz einen KSC-Schal trägt! Diese großartige Art von Partnerschaften auf Augenhöhe sehe ich als Motor für den Erfolg von Heizer an. Dazu kommt, dass Heizer Kunden mir immer wieder spiegeln, wie sehr sie meine authentische und ehrliche Art im Kundenkontakt wertschätzen. All das zusammen motiviert mich jeden Tag, über mich und meine Röstkreationen hinauszuwachsen. Ohne die Partnerschaft mit der Sparkasse Bühl hätte ich zweifels-

ohne meine neuen Tee-Kreationen oder Genussheizer-Produkte nicht so schnell realisieren können. Es tut gut zu wissen, dass man einen solchen und zuverlässigen Partner hat, mit dem man gemeinsam Projekte umsetzen kann. Und das Beste daran: Hier habe ich die Chance, zusammen mit meinen Kunden weitere lokale Unternehmer direkt zu unterstützen.

Ich freue mich sehr auf die weiteren Projekte mit der Unterstützung der Sparkasse Bühl – und auf gemeinsames, regionales und nachhaltiges Wachstum. Man darf gespannt sein!

Dennis Wörner
Firmenkunden-
berater von
HEIZER Kaffee



HEIZER
BARISTA | COACH | ROASTER



Jahresbilanz zum 31. Dezember 2020¹

- Kurzfassung ohne Anhang -

	Aktivseite 31.12.2019		Passivseite 31.12.2019	
	EUR	EUR	EUR	TEUR
1. Barreserve				
a) Kassenbestand		7.161.867,89		6.361
b) Guthaben bei der Deutschen Bundesbank		85.398.725,73		61.718
			92.560.593,62	68.079
2. Schuldtitel öffentlicher Stellen und Wechsel, die zur Refinanzierung bei der Deutschen Bundesbank zugelassen sind				
a) Schatzwechsel und unverzinsliche Schatzanweisungen sowie ähnliche Schuldtitel öffentlicher Stellen		0,00		0
b) Wechsel		0,00		0
			0,00	0
3. Forderungen an Kreditinstitute				
a) täglich fällig		5.924.678,58		8.956
b) andere Forderungen		64.774.931,42		71.538
			70.699.610,00	80.495
4. Forderungen an Kunden				
darunter:				
durch Grundpfandrechte gesichert	281.299.647,46 EUR		(279.049)	
Kommunalkredite	28.777.918,18 EUR		(22.150)	
5. Schuldverschreibungen und andere festverzinsliche Wertpapiere				
a) Geldmarktpapiere				
aa) von öffentlichen Emittenten		0,00		0
darunter:				
beleihbar bei der Deutschen Bundesbank	0,00 EUR		(0)	
ab) von anderen Emittenten		998.458,20		8.989
darunter:				
beleihbar bei der Deutschen Bundesbank	0,00 EUR		(0)	
			998.458,20	8.989
b) Anleihen und Schuldverschreibungen				
ba) von öffentlichen Emittenten		36.776.400,92		39.905
darunter:				
beleihbar bei der Deutschen Bundesbank	36.776.400,92 EUR		(39.905)	
bb) von anderen Emittenten		134.441.380,40		155.301
darunter:				
beleihbar bei der Deutschen Bundesbank	76.731.572,29 EUR		(87.699)	
			171.217.781,32	195.206
c) eigene Schuldverschreibungen		0,00		0
Nennbetrag	0,00 EUR		(0)	
			172.216.239,52	204.195
6. Aktien und andere nicht festverzinsliche Wertpapiere				
6a. Handelsbestand				
7. Beteiligungen				
darunter:				
an Kreditinstituten	2.370.009,96 EUR		(2.370)	
an Finanzdienstleistungsinstituten	557.107,71 EUR		(557)	
8. Anteile an verbundenen Unternehmen				
darunter:				
an Kreditinstituten	0,00 EUR		(0)	
an Finanzdienstleistungsinstituten	0,00 EUR		(0)	
9. Treuhandvermögen				
darunter:				
Treuhandkredite	2.702.000,00 EUR		(1.104)	
10. Ausgleichsforderungen gegen die öffentliche Hand einschließlich Schuldverschreibungen aus deren Umtausch				
			0,00	0
11. Immaterielle Anlagewerte				
a) Selbst geschaffene gewerbliche Schutzrechte und ähnliche Rechte und Werte		0,00		0
b) entgeltlich erworbene Konzessionen, gewerbliche Schutzrechte und ähnliche Rechte und Werte sowie Lizenzen an solchen Rechten und Werten		2.734,00		12
c) Geschäfts- oder Firmenwert		0,00		0
d) geleistete Anzahlungen		0,00		0
			2.734,00	12
12. Sachanlagen				
			16.908.181,22	8.015
13. Sonstige Vermögensgegenstände				
			12.297.666,49	13.264
14. Rechnungsabgrenzungsposten				
			6.726,21	146
Summe der Aktiva			1.117.240.809,55	1.041.152

1) Es handelt sich hier nicht um eine der gesetzlichen Regelungen entsprechende Form der Veröffentlichung.

	Aktivseite 31.12.2019		Passivseite 31.12.2019	
	EUR	EUR	EUR	TEUR
1. Verbindlichkeiten gegenüber Kreditinstituten				
a) täglich fällig		5.056.246,42		28.082
b) mit vereinbarter Laufzeit oder Kündigungsfrist		170.367.395,89		176.248
			175.423.642,31	204.330
2. Verbindlichkeiten gegenüber Kunden				
a) Spareinlagen				
aa) mit vereinbarter Kündigungsfrist von drei Monaten	250.707.958,54			250.103
ab) mit vereinbarter Kündigungsfrist von mehr als drei Monaten	1.531.413,76			3.300
			252.239.372,30	253.403
b) andere Verbindlichkeiten				
ba) täglich fällig	570.171.046,29			474.424
bb) mit vereinbarter Laufzeit oder Kündigungsfrist	14.271.795,55			9.469
			584.442.841,84	483.893
			836.682.214,14	737.297
3. Verbriefte Verbindlichkeiten				
a) begebene Schuldverschreibungen		0,00		0
b) andere verbrieftete Verbindlichkeiten		0,00		0
darunter:				
Geldmarktpapiere	0,00 EUR		(0)	
			0,00	0
3a. Handelsbestand				
4. Treuhandverbindlichkeiten				
darunter:				
Treuhandkredite	2.702.000,00 EUR		2.702.000,00	1.104
5. Sonstige Verbindlichkeiten				
			2.822.953,76	1.088
6. Rechnungsabgrenzungsposten				
			41.636,57	51
7. Rückstellungen				
a) Rückstellungen für Pensionen und ähnliche Verpflichtungen		8.289.919,00		8.059
b) Steuerrückstellungen		160.704,00		0
c) andere Rückstellungen		4.124.677,39		4.139
			12.575.300,39	12.198
8. (weggefallen)				
9. Nachrangige Verbindlichkeiten				
		0,00		0
10. Genusssrechtskapital				
darunter:				
vor Ablauf von zwei Jahren fällig	0,00 EUR		(0)	
11. Fonds für allgemeine Bankrisiken				
Sonderposten nach § 340e Abs. 4 HGB	26.652,56 EUR		35.476.652,56	34.077
				(27)
12. Eigenkapital				
a) gezeichnetes Kapital		0,00		0
b) Kapitalrücklage		0,00		0
c) Gewinnrücklagen				
ca) Sicherheitsrücklage	51.007.206,94		51.007.206,94	50.427
			509.202,88	581
d) Bilanzgewinn			51.516.409,82	51.007
Summe der Passiva			1.117.240.809,55	1.041.152
1. Eventualverbindlichkeiten				
a) Eventualverbindlichkeiten aus weitergegebenen abgerechneten Wechseln		0,00		0
b) Verbindlichkeiten aus Bürgschaften und Gewährleistungsverträgen		60.257.526,03		68.747
c) Haftung aus der Bestellung von Sicherheiten für fremde Verbindlichkeiten		0,00		0
			60.257.526,03	68.747
2. Andere Verpflichtungen				
a) Rücknahmeverpflichtungen aus unechten Pensionsgeschäften		0,00		0
b) Platzierungs- und Übernahmeverpflichtungen		0,00		0
c) Unwiderrufliche Kreditzusagen		71.933.291,95		62.199
			71.933.291,95	62.199

Gewinn- und Verlustrechnung
für die Zeit vom 1. Januar bis 31. Dezember 2020¹

1.1. – 31.12.2019

	EUR	EUR	EUR	TEUR
1. Zinserträge aus				
a) Kredit- und Geldmarktgeschäften	12.701.840,82			14.128
darunter:				
abgesetzte negative Zinsen	72.538,12 EUR			(4)
b) festverzinslichen Wertpapieren und Schuldbuchforderungen	1.162.184,86			1.252
darunter:				
abgesetzte negative Zinsen	19.283,17 EUR			(28)
		13.864.025,68		15.380
2. Zinsaufwendungen		2.234.587,70		2.748
darunter:				
abgesetzte positive Zinsen	390.419,27 EUR			(285)
aus der Aufzinsung von Rückstellungen	645.997,80 EUR			(743)
			11.629.437,98	12.633
3. Laufende Erträge aus				
a) Aktien und anderen nicht festverzinslichen Wertpapieren		1.468.569,51		1.279
b) Beteiligungen		134.259,12		509
c) Anteilen an verbundenen Unternehmen		211.607,49		234
			1.814.436,12	2.022
4. Erträge aus Gewinngemeinschaften, Gewinnabführungs- oder Teilgewinnabführungsverträgen			0,00	0
5. Provisionserträge		6.955.350,24		6.985
6. Provisionsaufwendungen		625.456,43		540
			6.329.893,81	6.445
7. Nettoaufwand des Handelsbestands (Vorjahr Nettoertrag)			6.111,17	2
darunter: Zuführungen zum Fonds für allgemeine Bankrisiken	0,00 EUR			(0)
8. Sonstige betriebliche Erträge			231.992,97	833
darunter:				
aus der Fremdwährungsumrechnung	2.224,88 EUR			(1)
9. (weggefallen)				
			19.999.649,71	21.935
10. Allgemeine Verwaltungsaufwendungen				
a) Personalaufwand				
aa) Löhne und Gehälter	7.638.578,07			7.434
ab) Soziale Abgaben und Aufwendungen für Altersversorgung und für Unterstützung	2.110.767,09			2.292
darunter:				
für Altersversorgung	728.145,38 EUR			(905)
		9.749.345,16		9.726
b) andere Verwaltungsaufwendungen		5.040.956,23		5.495
			14.790.301,39	15.221
11. Abschreibungen und Wertberichtigungen auf immaterielle Anlagewerte und Sachanlagen			644.033,99	942
12. Sonstige betriebliche Aufwendungen			278.552,46	1.695
darunter:				
aus der Fremdwährungsumrechnung	9.960,97 EUR			(2)
13. Abschreibungen und Wertberichtigungen auf Forderungen und bestimmte Wertpapiere sowie Zuführungen zu Rückstellungen im Kreditgeschäft		1.346.643,11		0
14. Erträge aus Zuschreibungen zu Forderungen und bestimmten Wertpapieren sowie aus der Auflösung von Rückstellungen im Kreditgeschäft		0,00		9.252
			1.346.643,11	9.252
15. Abschreibungen und Wertberichtigungen auf Beteiligungen, Anteile an verbundenen Unternehmen und wie Anlagevermögen behandelte Wertpapiere		0,00		0
16. Erträge aus Zuschreibungen zu Beteiligungen, Anteilen an verbundenen Unternehmen und wie Anlagevermögen behandelten Wertpapieren		399.049,72		0
			399.049,72	0
17. Aufwendungen aus Verlustübernahme			10.551,77	157
18. Zuführungen zum Fonds für allgemeine Bankrisiken			1.400.000,00	12.300
19. Ergebnis der normalen Geschäftstätigkeit			1.928.616,71	871
20. Außerordentliche Erträge	0,00			0
21. Außerordentliche Aufwendungen	0,00			0
22. Außerordentliches Ergebnis		0,00		0
23. Steuern vom Einkommen und vom Ertrag		1.396.055,99		268
24. Sonstige Steuern, soweit nicht unter Posten 12 ausgewiesen		23.357,84		23
			1.419.413,83	291
25. Jahresüberschuss			509.202,88	581
26. Gewinnvortrag/Verlustvortrag aus dem Vorjahr			0,00	0
			509.202,88	581
27. Entnahmen aus Gewinnrücklagen				
a) aus der Sicherheitsrücklage	0,00			0
b) aus anderen Rücklagen	0,00			0
		0,00		0
		509.202,88		581
28. Einstellungen in Gewinnrücklagen				
a) in die Sicherheitsrücklage	0,00			0
b) in andere Rücklagen	0,00			0
		0,00		0
29. Bilanzgewinn			509.202,88	581

1) Es handelt sich hier nicht um eine der gesetzlichen Regelungen entsprechende Form der Veröffentlichung.

Organe

Verwaltungsrat

Vorsitzender: Schnurr, Hubert *Oberbürgermeister*

1. Stellvertreter: Schmid, Bernhard *Dipl. Betriebswirt*

2. Stellvertreter: Pautler, Helmut *Bürgermeister*

Ordentliche Mitglieder:

- Belikan, Uwe *Geschäftsführer einer GmbH für Druckveredelung und Kunststoffverarbeitung*
- Bartnick, Heidi *Angestellte der Sparkasse Bühl* ab 23.01.2021
- Braun, Frank *Angestellter der Sparkasse Bühl* bis 22.01.2021
- Braun, Hans-Peter *Bürgermeister*
- Dinger, Markus *Angestellter der Sparkasse Bühl*
- Engelhardt, Christoph *Selbständiger Unternehmer, Kaufmann im Einzelhandel*
- Ernst, Erik *Bürgermeister*
- Gall, Martina *Angestellte der Sparkasse Bühl* bis 22.01.2021
- Lorenz, Christian *Angestellter der Sparkasse Bühl*
- Pfetzner, Jürgen *Bürgermeister*
- Rastetter, Oliver *Bürgermeister*
- Santl, Roland *Geschäftsführer einer Augenoptiker-Niederlassung*
- Schneider, Matthias *Angestellter der Sparkasse Bühl* ab 23.01.2021
- Schnurr, Frank *Angestellter der Sparkasse Bühl*

Gruppenstellvertreter:

- Bernd, Hirschmann *Angestellter der Sparkasse Bühl* ab 23.01.2021
- Koch, Christian *Angestellter der Sparkasse Bühl* bis 22.01.2021
- Seiert, Klaus *Selbständiger Unternehmer ambulante soziale Dienste*
- Spaetgens, Andreas *Geschäftsführer eines Unternehmens im Gesundheitswesen*

Vorstand

Vorsitzender des Vorstands: König, Frank

Mitglied des Vorstands: Frietsch, Matthias

Bühl, den 6. Mai 2021

Vorstand der Sparkasse Bühl


Frank König


Matthias Frietsch



Sparkasse Bühl

Sparkassenplatz 1, 77815 Bühl
Postfach 11 64, 77801 Bühl

Telefon 07223 288-0
Fax 07223 288-188
Internet www.spk-buehl.de
E-Mail info@spk-buehl.de